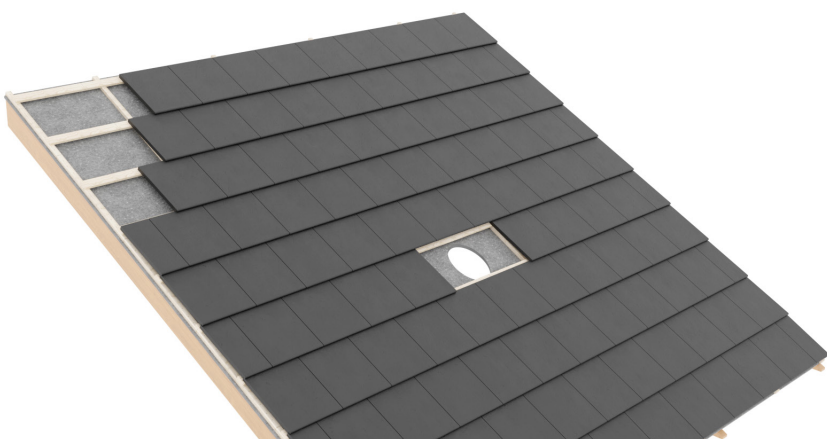


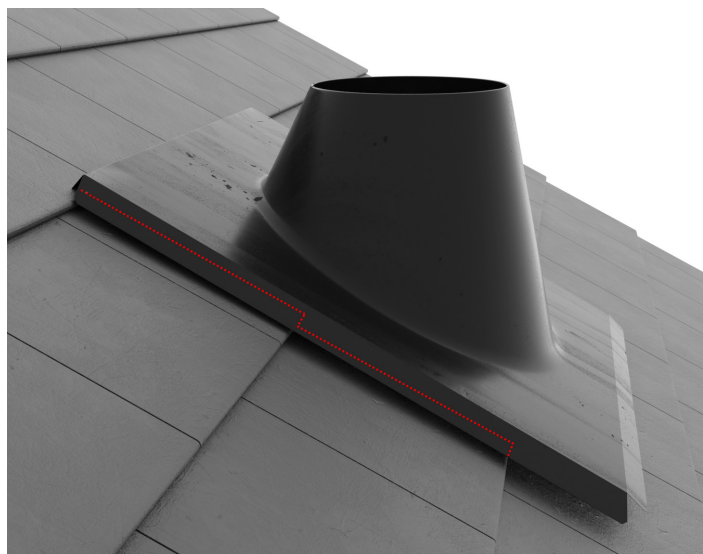
# HÄRMÄ AIR PELLITYS-SARJAN ASENNUS LAATTATIILIKATOLLE

Varmista ennen asennusta, että mukana tulevat ruuvit soveltuvat pituudeltaan kattoprofiiliisi. Mikäli tarvitset pidemmät tai lyhyemmät ruuvit, tulee ne hankkia itse. Tiilikaton poraamiseen suositellaan pitkää laattataterää tai tiilikatolle suunniteltuja teriä.



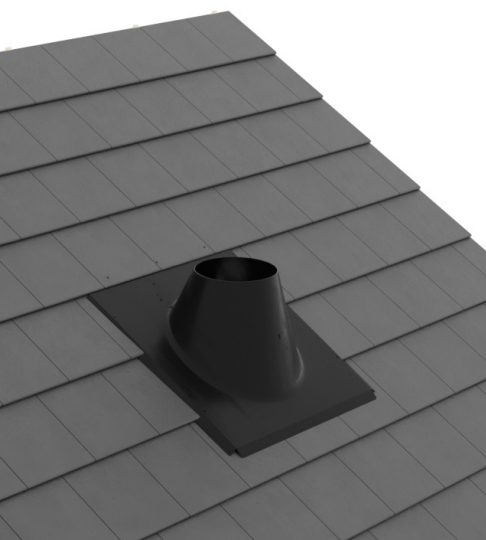
**Kuva 1**

Leikkaa kattoon savupiipulle aukko huomioiden palava-aineisten materiaalien suojaetäisyydet. Teippaa aluskatteen tiiviste ohjeen mukaisesti piipun ympärille. Varmista että itse aluskete on savupiipun suojaetäisyyden ulkopuolella.



**Kuva 2**

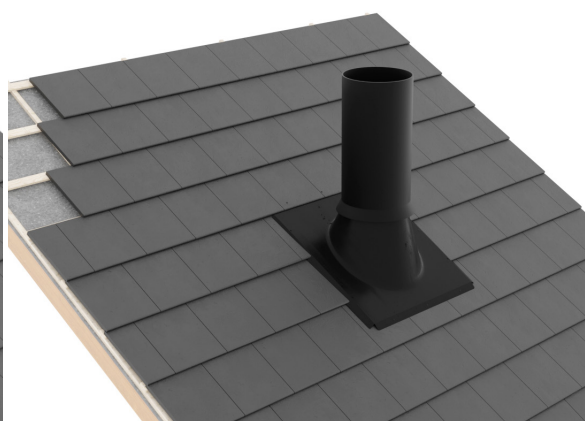
Muotoile pellityksen reunat katon profiilin korkeiseksi ja porrastuksen mukaiseksi, niin että pellitys istuu kattopintaan ryhdikkäästi. Yläosan tulee olla nolla korossa mahtuakseen laatan alle. Kiinnitä pellityksen juuriosan alle sisäreunoihin tiivisteet.



**Kuva 3**

Leikkaa pellityksen juuriosan kaulus (vain tarvittaessa) kattokaltevuuden mukaiseksi, jolloin teräspiippu kulkee pystysuorassa juuriosan läpi.

Asenna juuriosa tai mahdollinen jatkolevy kattolaatan alle. Mikäli kattolaatta ei istu ryhdikkäästi, tulee ruoteeseen kiinnittää tuki, jolloin kattolaatta on tukeva ja linjassa. Juuriosa ja jatkolevyt kiinnitetään ruoteeseen.



**Kuva 4**

Asenna kartio mallinen verhoava putki juuriosan päälle ja kiinnitä tarvittaessa tiivisteellisellä ruuvilla verhoava putki juurikaulukseen.



**Kuva 5**

Asenna verhoava jatkoputki ja päitekappale savupiippumoduulin ja alemman verhousputken päälle "kellumaan". Päitekappaleen liitosputki liittyy hormiputken sisään. Putket voit halutessasi kiinnittää toisiinsa tiivisteellisellä ruuvilla. Ruuvit ei saa porautua savupiipun pintakuoreen.