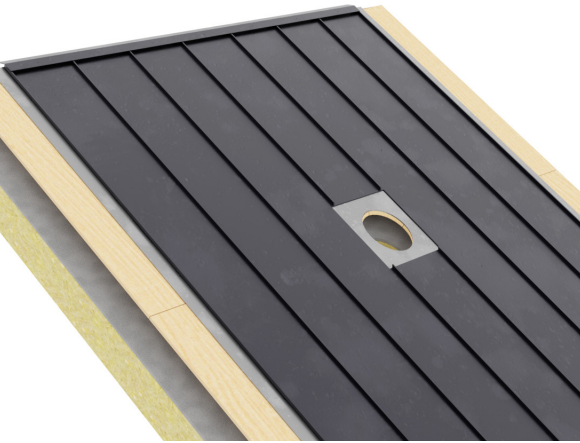
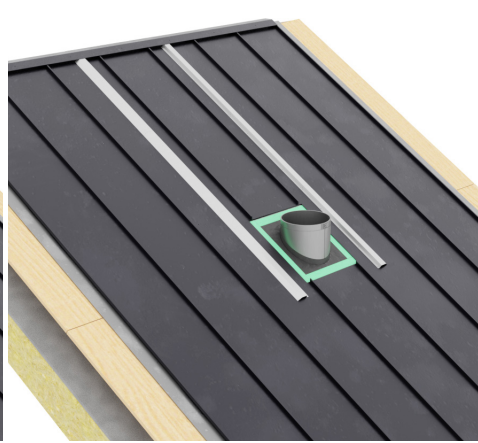


HÄRMÄ AIR PELLITYS-SARJAN ASENNUS KONESAUMATULLE METALLIKATTEELLE TAI LUKKOSAUMAKATTEELLE



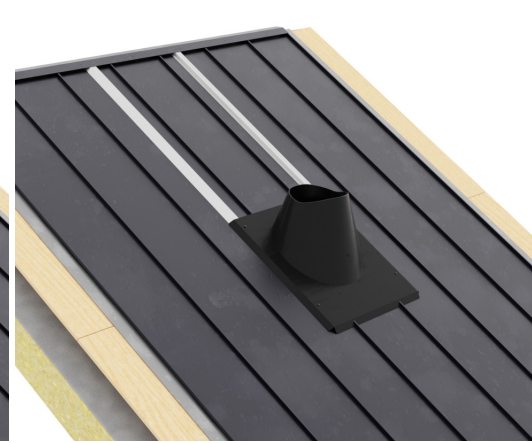
Kuva 1

Leikkaa peltikattoon savupiipulle aukko huomioiden palava-aineisten materiaalien suojaetäisyydet. Voit kääntää peltikaton yläraunan pihdeillä ylös vedenohjuriksi. Teippaa aluskatteen tiiviste ohjeen mukaisesti piipun ympärille. Varmista että itse aluskete on savupiipun suojaetäisyyden ulkopuolella.



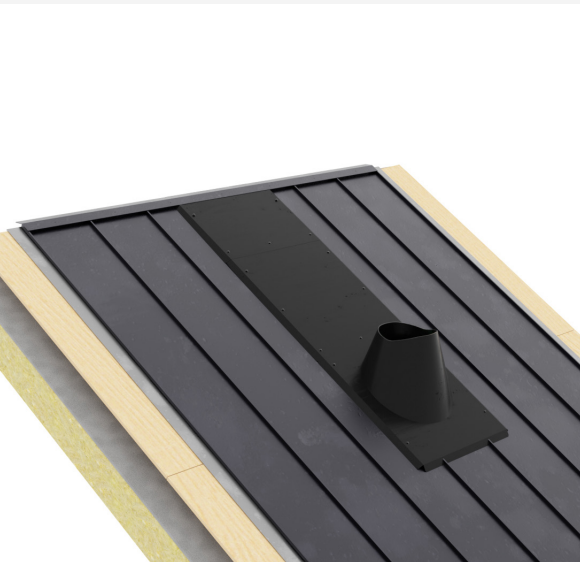
Kuva 2

Asenna pellityssarjan asennuskiskon pohjaan liima ja kiinnitä asennuskiskot kattopintaan tiivisteellisellä ruuvilla.



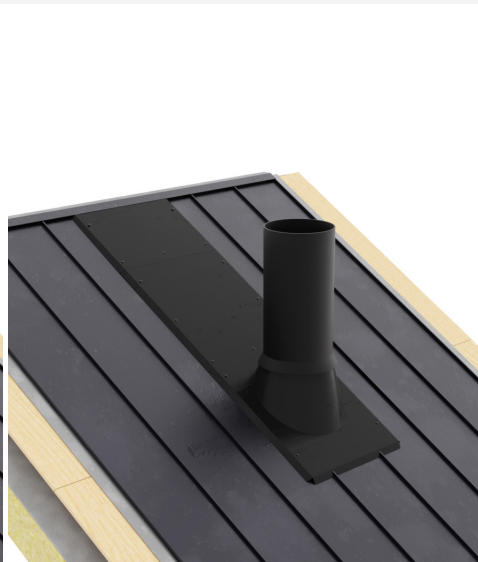
Kuva 3

Leikkaa pellityksen juuriosan kaulus (vain tarvittaessa) kattokaltevuuden mukaiseksi, jolloin teräspiippu kulkee pystysuorassa juuriosan läpi. Leikkaa pellityksen etuosaan kattosauman korkuiset urat, jolloin juuri istuu kattopintaan ryhdikkäästi. Kiinnitä pellityksen juuriosa asennuskiskoon tiivisteellisellä ruuvilla.



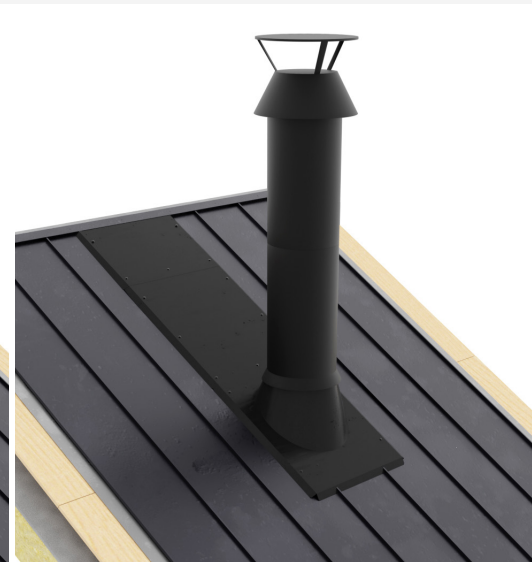
Kuva 4

Asenna jatkolevyt asennuskiskojen ja pellityksen juuriosan päälle siten, että jokainen limitys ohjaa veden portaittain ylös ja päätä pellitys harjapellin alle. Asenna liima jokaisen jatkolevyn limityksen väliin ja kiinnitä jatkolevyt asennuskiskoon tiivisteellisellä ruuvilla. Mikäli kohteessa ei ole harjapeltiä, tulee harjakappele hankkia erikseen, päättää pellitys saumaamalla harjasauman väliin tai taittamalla jatkolevyt harjan yli.



Kuva 5

Leikkaa juuripellityksen kaulus (vain tarvittaessa) kattokaltevuuden mukaiseksi, jolloin teräspiippu kulkee pystysuorassa juuriosan läpi. Asenna kartio mallinen verhoava putki juuriosan päälle ja kiinnitä tarvittaessa tiivisteellisellä ruuvilla verhoava putki juurikaulukseen.



Kuva 6

Asenna verhoava jatkoputki ja päitekappale savupiippumoduulin ja alemman verhoasputken päälle "kellumaan". Päitekappaleen liitosputki liittyy hormiputken sisään. Putket voit halutessasi kiinnittää toisiinsa tiivisteellisellä ruuvilla. Ruuvit ei saa porautua savupiipun pintakuoreen.