

Classic pellityssarjan asennusohje

15.2.2023



Härmä  **Air**


CLASSIC

Classic on uusi ja ainutlaatuinen erityisesti pystysaumallisille lukko- ja konesaumakatoille kehitetty tehdasvalmisteinen helppo ja luotettava tiivistysinnovaatio.

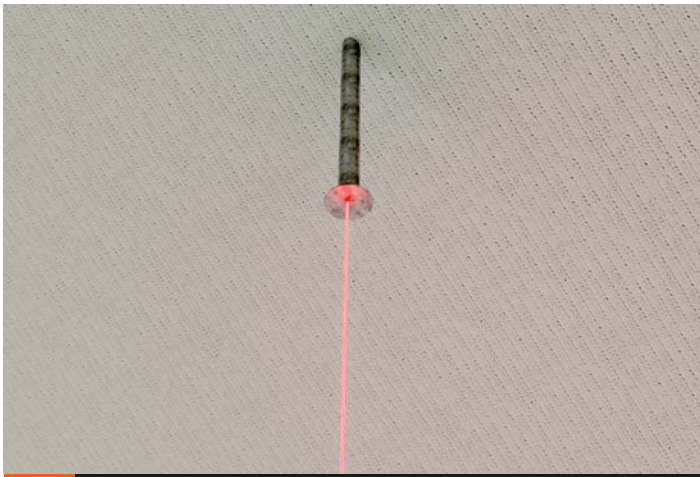
Classic:in avulla voidaan toteuttaa helposti ja luotettavasti kaikkien teräspiippujen kauttaaltaan verhoava pellitys vesikaton väreillä. Verhouksessa on huomioitu myös tuulettavuus, mikä estää rakenteiden ylikuumentumisen ja toimii myös korvausilmaa kuljettavien piippujen kanssa.

Classic-tuotteet ovat pitkäikäisiä sekä tyylikkäitä ja ne valmistetaan samoista materiaaleista kuin vesikatteet.

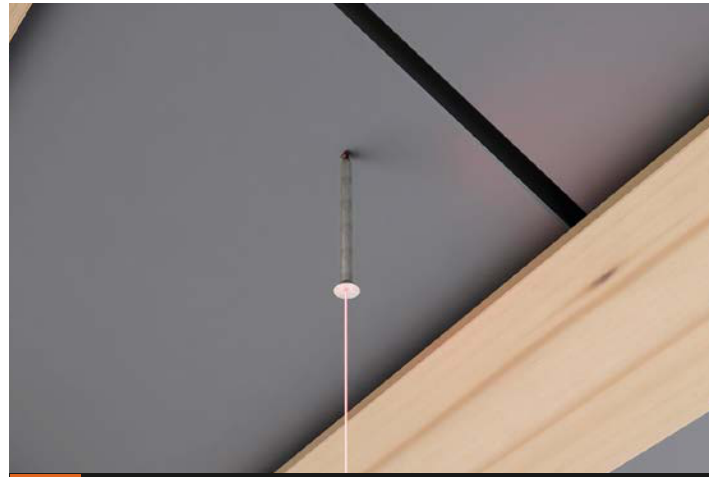


 Käy tutustumassa asennusvideoihin
Tweg Roof:n YouTube-kanavalla.





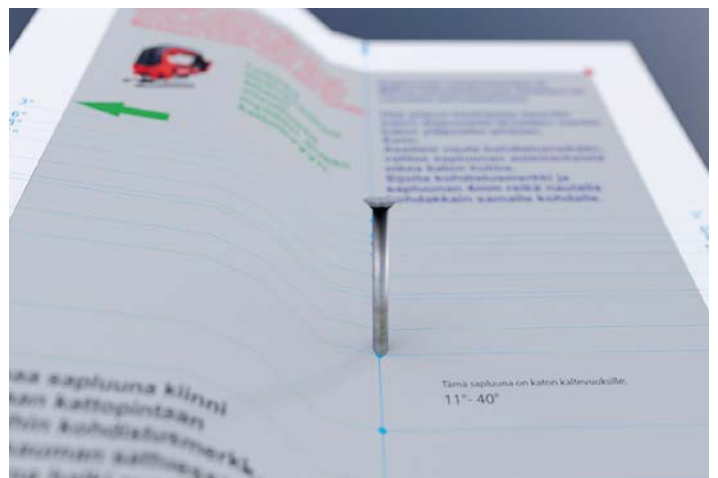
- 1.** Merkitse piipun keskikohta aluskatteeseen laseria tai luotilankaa apuna käyttäen.



- 2.** Tee samaan kohtaan merkki myös peltikatteen sisäpintaan.



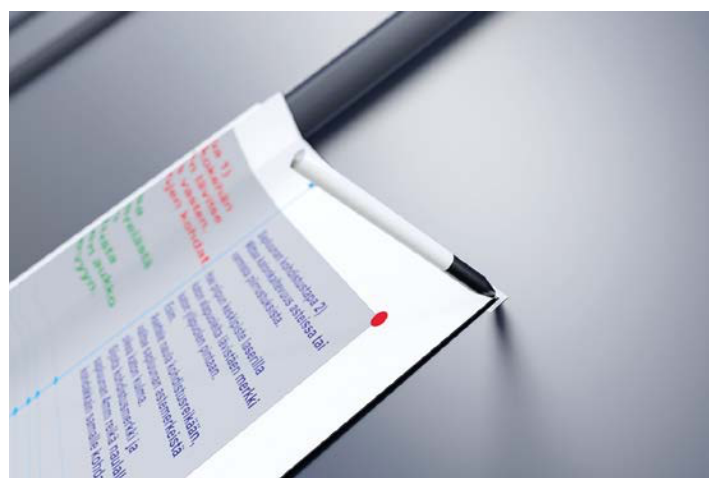
- 3.** Pora tai lyö jälki peltikatteeseen niin, että se erottuu myös peltikatteen ulkopinnalla.



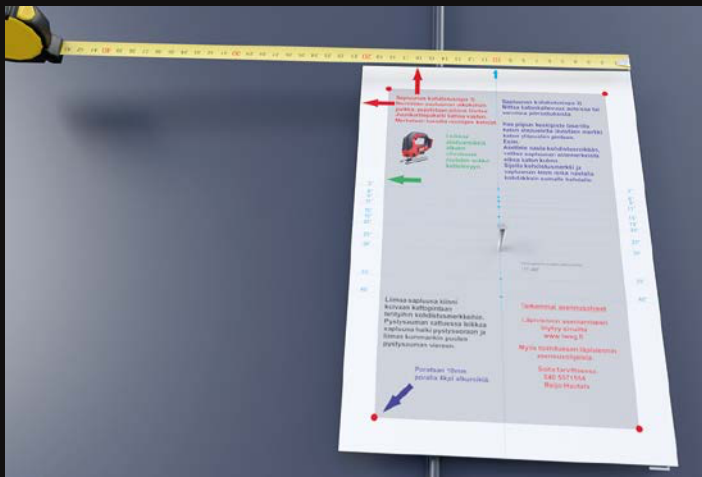
- 4.** Aseta sapluuna peltikatteen ulkopinnalle siten että peltikatteeseen tehty merkki osuu oikeaan kattokaltevuutta vastaavaan kohtaan



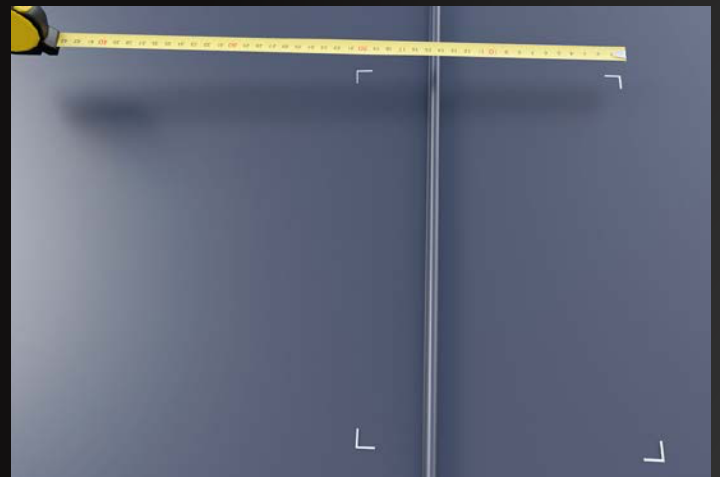
- 5.** Varmista sapluunan suoruus mittaamalla sen etäisyys katon reunasta tai viereisestä saumasta.



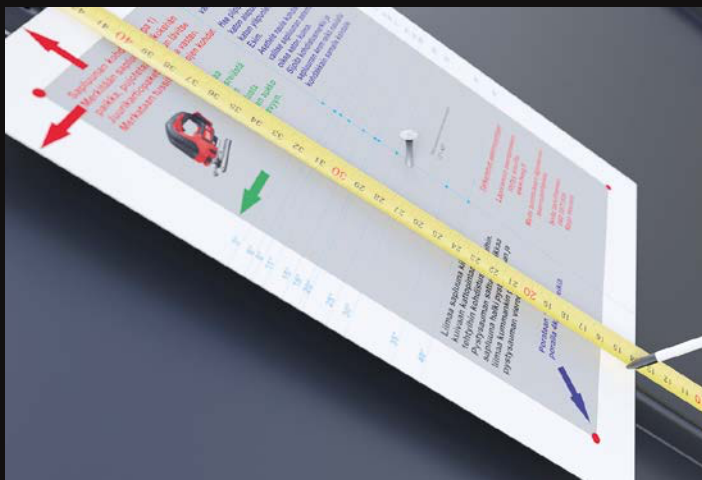
- 6.** Merkkää peltikatteeseen sapluuna sen reunan ylä- ja alakulma, josta etäisyys on mitattu kohdassa 5.



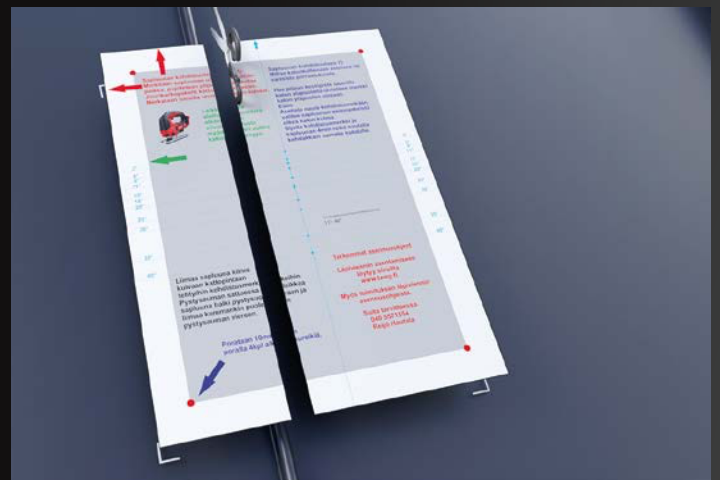
7. Mittaa sapluunan leveys.



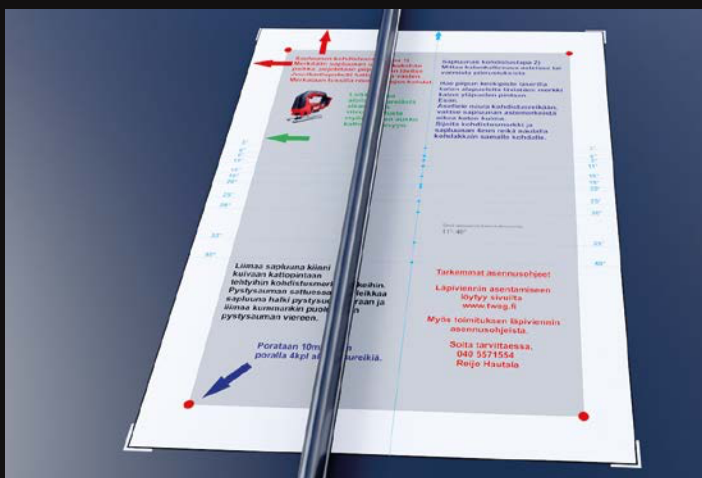
8. Merkitse peltikatteeseen sapluunan leveyden perusteella myös sapluunan toisen reunan ylä- ja alakulmien kohdat.



9. Merkitse sapluunaan alle jäävän pystysauman molemmat reunat sapluunaan.



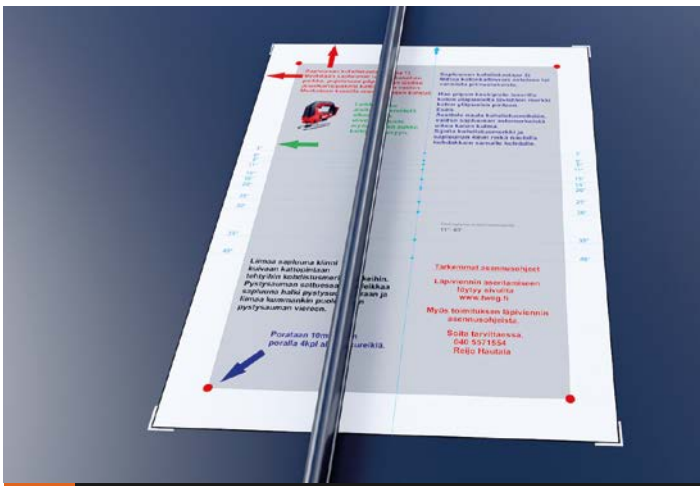
10. Leikkaa sapluunasta pois pystysauman levyinen suikale.



11. Aseta kulmamerkin perusteella sapluunan molemmat puolikkaat oikeaan kohtaan peltikatteen pinnalla.



12. Poista teippien suojamuovit sapluunan kääntöpuolelta.



- 13.** Kiinnitä sapluunan molemmat puolet peltikatteeseen teipin avulla.

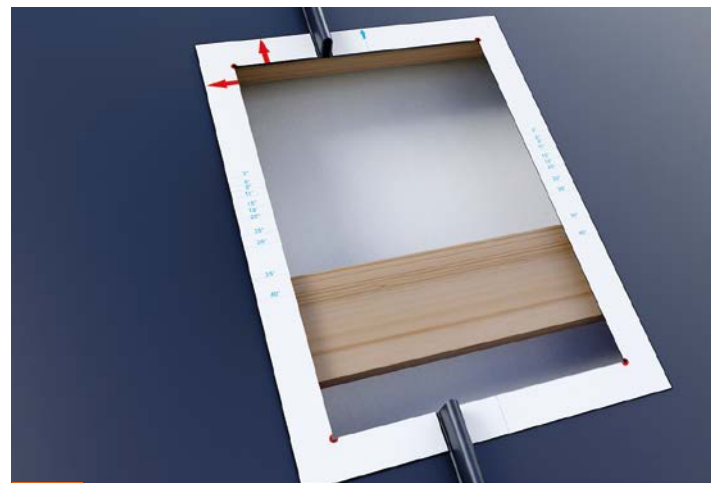


- 14.** Pora 10 mm poranterällä reiät sapluunan osoittamiin kohtiin.

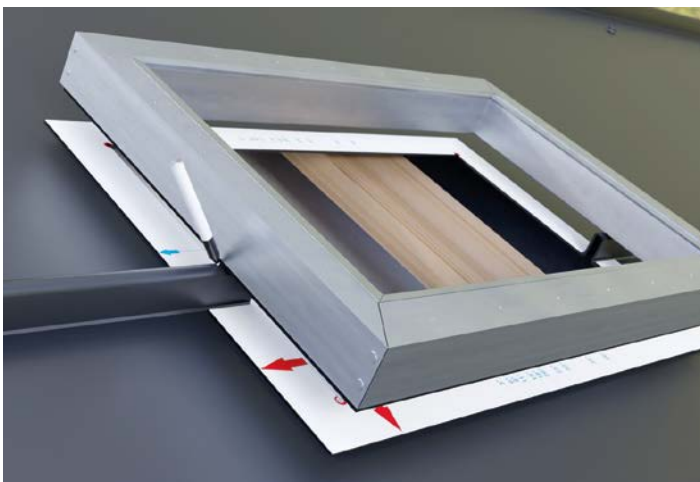


HUOM! Varmista, ettei leikkaustyökalu vahingoita aluskatetta.

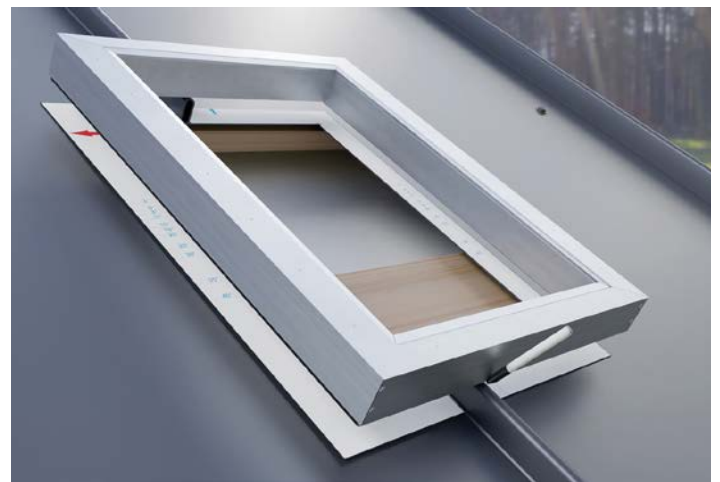
- 15.** Leikkaa harmaa alue tarkasti irti katon leikkaamiseen soveltuvalla leikkaustyökälulla.



- 16.** Poista leikattu peltikatteen pala.



- 17.** Aseta tiivistekehikko sapluunan kohdalle ja merkitse kehikon yläreuna pystysaumaan.



- 18.** Merkitse myös tiivistekehikon alareuna pystysaumaan.



- 19.** Tee sen jälkeen toinen merkki 5 mm ylemmän merkin alapuolelle.



HUOM! Käyttäessäsi kulmahiomakonetta, varmista että käytät kipinöimätöntä katkaisuterää.

- 20.** Leikkaa ylempi pystysauma auki sen alemman merkin kohdalta. Leikkaamiseen voit käyttää esimerkiksi puukkosahaa tai kulmahiomakonetta.



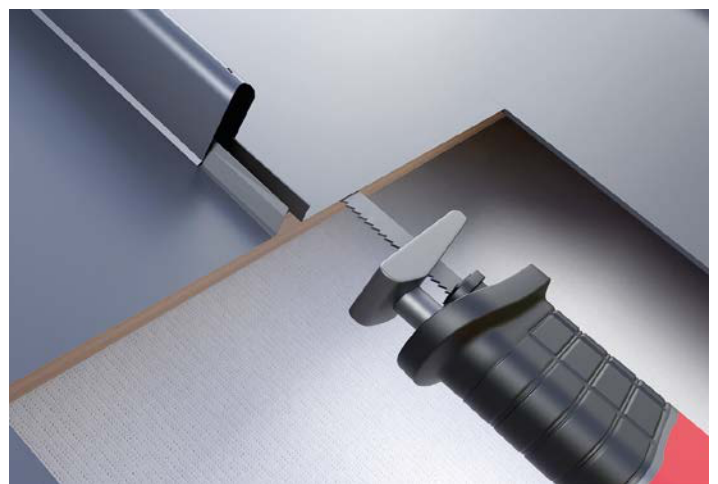
- 21.** Leikkaa pystysauma myös vaakasuuntaisesti noin 4–5 mm korkeudelta kattopinnasta.



- 22.** Leikkaa aukon kohdalle jäävät kattoruoteet pois aukon reunojen mukaan.



- 23.** Poista sapluuna.



- 24.** Katkaise peltikatteen kiinnitysruuvit puukkosahalla aukon ylä- ja alareunasta myöhemmin asennettavia tukipaloja varten.



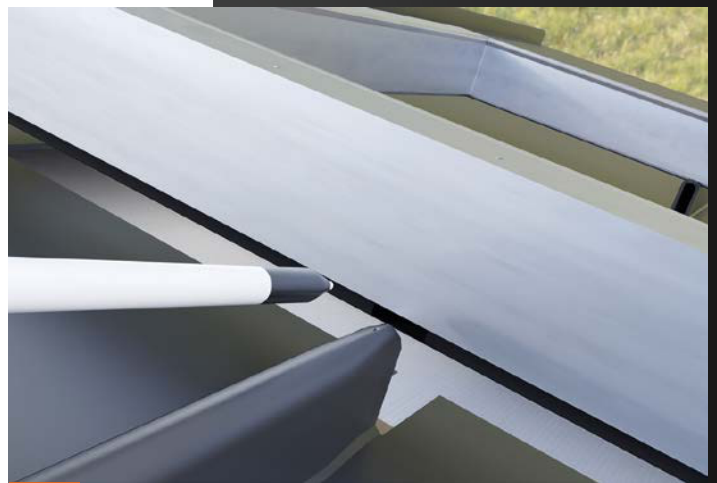
25. Taita kohdassa 21 jätetyt 4–5 mm pystysauman kielekkeet päällekkäin. Naputtele kielekkeet mahdollisimman tasaiseksi. Voit käyttää vastelevynä kohdan 30 tukilevyä.



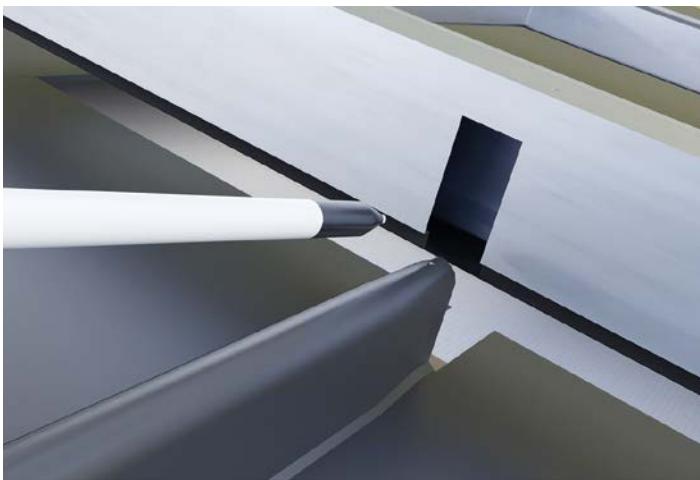
26. Täytä pystysaumojen leikkauskohta tiivisteliimalla.



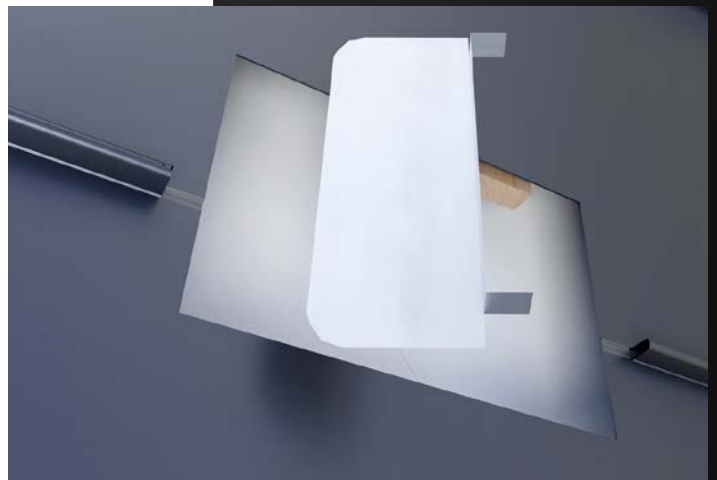
27. Purista ylemmän pystysauman päätä hieman litteämmäksi.



28. Aseta tiivistekehikko oikeaan kohtaan ja merkitse yläpuolen pystysauman reunat tiivistekehikkoon.



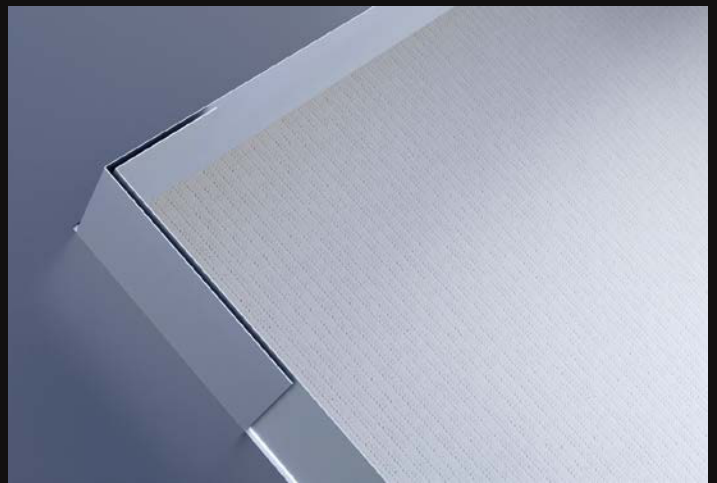
29. Leikkaa tiivistekehikon runkoon lovi pystysauman upotusta varten.



30. Tiivistekehikon kiinnitystä varten peltikatteen alapuolelle tulee alumiiniset tukilevyt. Levitä yläreunaan tulevan tukilevyn pinnalle tiivisteliima ja työnnä se katon ja ruodelaudan väliin.



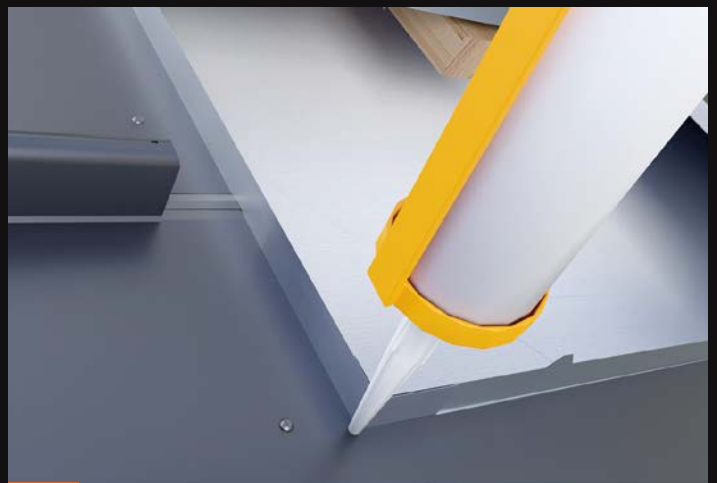
31. Aseta myös muut tukilevyt massattuna paikoilleen.



32. Varmista että tukilevyt tulevat oikeassa järjestyksessä. Ensin yläosa, sitten sivuille ja viimeisenä alaosa.



33. Kiinnitä jokainen tukilevy kolmella ohutlevyruuvilla noin 15 mm tukilevyn reunoista ulospäin.



34. Tiivistä tukilevyjen ulkoreunat sekä yläpuolella käännetty pystysauma tiivisteliimalla.



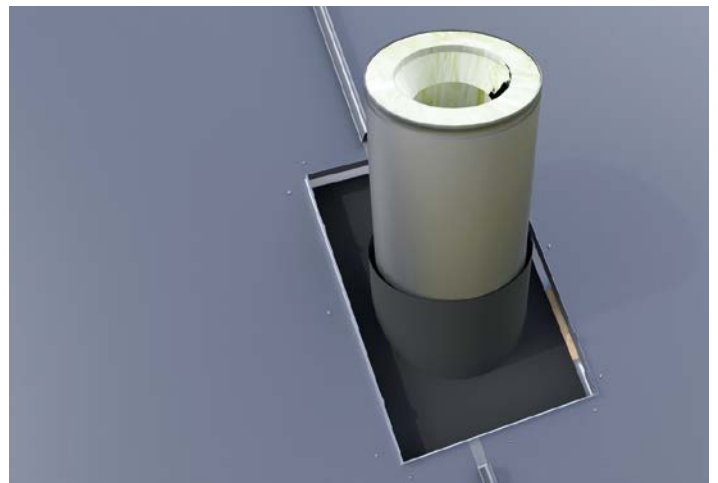
35. Leikkaa aluskatteen läpi tulevalle moduulille oikean kokoinen reikä ja levitä aluskatteen reiän ympärille tiivisteliima.



36. Venytä aluskatetiiviste moduulin ympärille.



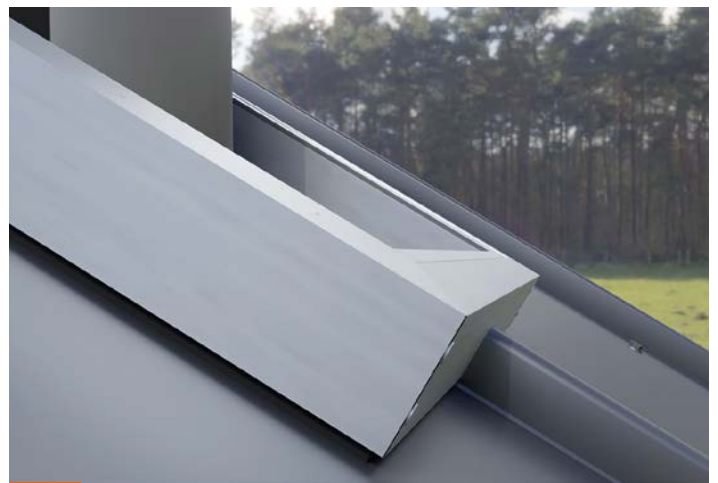
37. Asenna moduuli paikoilleen.



38. Liimaa aluskatetiiviste aluskatteeseen kiinni. Suosittelemme myös teippaamaan aluskatetiivisteiden reunat aluskatteeseen siihen soveltuvalla teipillä.



39. Aseta tiivistekehikko paikoilleen. Työnnä kehikkoa ylöspäin siten, että pystysauma uppoaa kehikkoon leikattuun loveen.

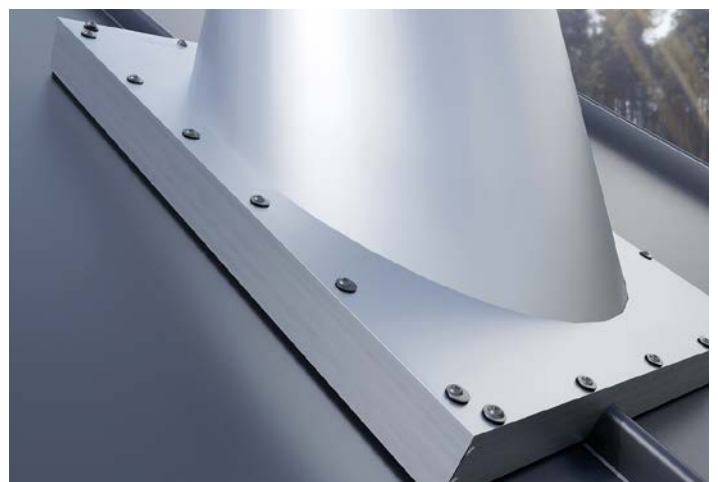


40. Paina sitten tiivistekehikon alareuna paikoilleen. Varmista että kehikko asettuu tiiviisti myös alapuolen pystysaumaa vasten.



HUOM! Laita tiivistekehikon ja juurilevyn väliin tiivisteliima.

41. Aseta juurilevy kartiolla paikoilleen tiivistekehikon päälle. Leikkaa myös tarvittaessa kartion yläreuna vaakasuoraan. Varmista että kartion ja piipun väliin jää ilmarako.



42. Kiinnitä juurilevy kartiolla yläreunasta aloittaen. Älä kiristä ruuveja ensimmäisellä kierroksella kokonaan. Kun kaikki ruuvit ovat paikoillaan, kiristä niitä tasaisesti siten, että tiivistekehikon reunat vastaavat kattopintaan. Kun kehikon tiiviste puristuu kattopintaan 5 mm, on tiivistys riittävä. Voit halutessasi varmistaa tiiveyden tiivisteliimalla.



43. Asenna loput moduulit paikoilleen.



44. Asenna verhousputken alaosa paikoilleen.



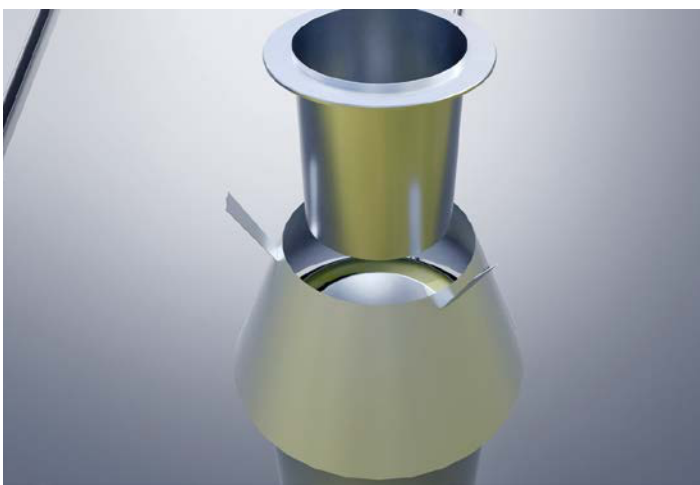
HUOM! Verhousputken sisällä yläpäässä on kannakkeet, jotka keskittävät piipun ja verhousputken keskenään ja pitävät verhousputken suorassa.

45. Asenna verhousputken yläosa paikoilleen. Varmista verhousputken suoruus vatupassilla

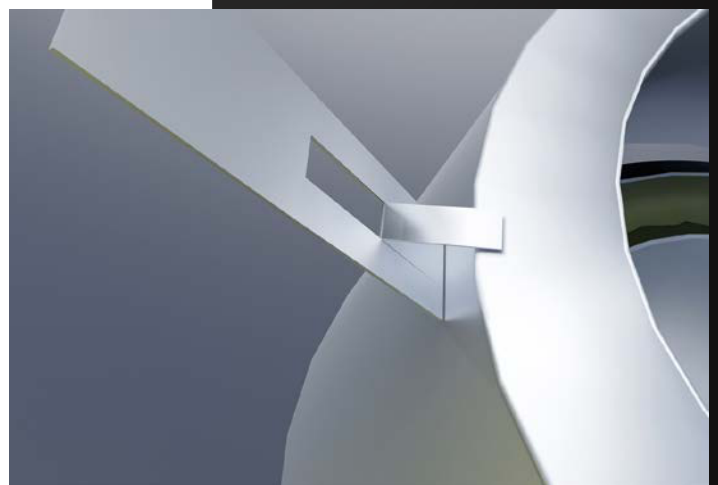


HUOM! Varmista, että ruuvit eivät poraudu piippuun

46. Kiinnitä verhousputken alaosa 1-4:llä lyhkäisellä kateruuvilla juurilevyn kartioon.



47. Aseta adapteri paikoilleen.



48. Adapteri lukitaan paikoilleen kääntämällä sadekattoksen kannakkeissa olevat tukipalat adapterin päälle.



49. Aseta sadekatos paikoilleen ja kiinnitä se sokilla.



Härmä Air näyttää piipun suunnan. Joka suhteessa.

1.

Härmä Air on suomalainen tulen kesyttäjä, joka osaa laittaa asiat oikeisiin mittasuhteisiin. Oli sitten kysymys turvallisuudesta, rakenneratkaisusta tai designista.

2.

Härmä Air on rohkea suunnan näyttäjä, joka uskaltaa olla piipun verran parempi. Edelläkävijänä se tarjoaa uudenlaisia ratkaisuja tulisijan kaveriksi.

3.

Härmä Air on kodin turvaaja. Vastuullinen ja periksiantamaton yritys, joka haluaa tarjota kaikille piipullisen mielenrauhaa.

